



Mapelath™

Malla sintética



DESCRIPCIÓN

Mapelath es una malla sintética liviana, resistente a los alcalinos que no se oxida y se usa para reemplazar las tradicionales mallas metálicas. Es más liviana y fácil de trabajar.

CARACTERÍSTICAS Y BENEFICIOS

- Contrapiso liviano que no corroe
- Para aplicaciones en pisos interiores

DÓNDE USARLO

- En la mayoría de las instalaciones de pisos para uso residencial en interiores sobre subpisos de madera contrachapada
- Para usar con la mayoría de los sistemas de calor radiante eléctricos
- Para la instalación de losetas sobre pisos existentes de vinilo adecuadamente preparados y aprobados sobre sustratos que cumplan con los criterios estipulados en el cuadro a continuación

LIMITACIONES

- Mapelath sólo debería usarse con el mortero *Ultracontact™*, el mortero de fraguado rápido *Ultracontact RS* o los contrapisos autonivelantes fabricados por MAPEI. Para mayores detalles, consulte las Fichas técnicas (TDS, por su sigla en inglés) aplicables en www.mapei.com.
- No lo utilice con vinilo de esparcido en perímetro o con entramado acolchado.
- No utilice productos de preparación en pasta seca o de otros fabricantes.

- No lo use en condiciones sujetas a temperaturas sobre los 66°C (150°F).
- No use el producto como un sistema cortafuegos.
- No instale sobre sustratos que contengan asbesto.
- Los subpisos de madera deben estar secos según los estándares de humedad aceptables de la industria; consulte las directrices de la American Plywood Association (APA – Asociación estadounidense de fabricantes de madera contrachapada) para obtener información. El alto contenido de humedad en los subpisos reduce la resistencia de fijación y genera movimientos significativos de tensión a medida que la madera contrachapada se seca.

Consulte al Departamento de servicio técnico de MAPEI para obtener recomendaciones de instalación para sustratos y condiciones que no se encuentren enumerados, las instalaciones en donde la separación entre vigas sea mayor a 49 cm (19,2") e instalaciones que involucren contrapisos autonivelantes.

PARA UTILIZAR CON CONTRAPISOS AUTONIVELANTES DE MAPEI

PREPARACIÓN DE SUPERFICIES

- Para obtener los requisitos de las especificaciones, consulte la ilustración N.º 2. El espaciado máximo de las vigas en I o de los armazones de piso es de 49 cm (19,2") en el centro.
- Al prepararse para las instalaciones de pisos, diseñe las áreas del piso para que tengan una deflexión que no supere los L/360 (para las losetas de cerámica) o L/720 (para la piedra natural) de la separación para la cual el

Mapelath™



contrapiso se aplicará. La deflexión se puede medir bajo carga concentrada de 136-kg (300-lb.) (consulte la norma ASTM C627).

- Instale la madera contrachapada o el tablero de partículas orientadas según las directrices del fabricante para la instalación de materiales de subpiso. El subpiso de madera contrachapada o tablero de partículas orientadas deberá tener una clasificación de machihembrado exterior de 18 mm (23/32") con espacios de 3 mm (1/8") entre placas. La variación máxima en la superficie de la madera no debe exceder los 6 mm (1/4") en 3,05 m (10 pies) del plano necesario.
- El piso de madera contrachapada o tablero de partículas orientadas debe estar limpio y libre de polvo, suciedad, pintura y película grasosa.
- Coloque cinta de tuberías sobre las juntas de madera contrachapada o de tableros de partículas orientadas (OSB, por su sigla en inglés) y luego imprima con el imprimador MAPEI adecuado para autonivelación. Consulte las TDS para obtener instrucciones y recomendaciones de instalación.
- Permita el perímetro adecuado de expansión en los muros, escaleras, zócalos, entradas y demás áreas en donde *Mapelath* genere un cambio en el plano. El espacio debe dejarse abierto y llenarse con un sellador flexible.

APLICACIÓN DEL PRODUCTO

1. Instale *Mapelath* sobre la madera contrachapada o el tablero de partículas orientadas imprimado. La malla debe tener una superposición de 5 cm (2") en todas las uniones, debe estar engrapado de manera plana y uniforme.
2. Aplique un contrapiso autonivelante de MAPEI en un espesor mínimo de 10 mm (3/8"), encapsulando completamente el producto *Mapelath*. Para obtener instrucciones sobre los nivelantes a usar y para aplicaciones en profundidad consulte TDS correspondientes.
3. Permita que el contrapiso autonivelante cure antes de instalar las losetas. Consulte la TDS específica para obtener más detalles.
4. Las áreas de exposición a agua limitada, use una membrana impermeable adecuada fabricada por MAPEI. Consulte la TDS específica para obtener más detalles.
5. Si fuese necesario, use una membrana para aislamiento de grietas e insonorizante fabricadas por MAPEI.
6. Use cualquiera de los morteros MAPEI recomendados sobre los productos autonivelantes, las membranas impermeabilizantes, para aislamiento de grietas e insonorizantes. Consulte las TDS específicas para obtener más detalles.
7. Use cualquier lechada MAPEI recomendada. Consulte las TDS específicas para obtener más detalles.

JUNTAS DE DILATACIÓN Y DE CONTROL

Haga lugar para las juntas de dilatación y de control tal como lo especifica el Detalle EJ171 del manual del TCNA o el Detalle 301MJ de la Guía de especificación 09 30 00 de la TTMAC. No cubra las juntas de dilatación.

PARA INSTALACIONES DE LOSETAS Y PIEDRAS

PREPARACIÓN DE SUPERFICIES

Verifique la viga del piso o el subpiso para detectar movimientos, piezas de sujeción faltantes, falta de soporte y controlar el espacio necesario entre las placas (generalmente 3 mm [1/8"]), y corrija en caso de ser necesario. Asegúrese de que el sustrato se encuentre estructuralmente firme y sin movimiento excesivo. Para obtener detalles con respect a la preparación adecuada de superficies y los subpisos aceptables, consulte el documento "Requisitos de preparación de superficies" para sistemas para la instalación de losetas y piedras de MAPEI a www.mapei.com.

APLICACIÓN DEL PRODUCTO

1. Extienda *Mapelath* sobre el sustrato con el lado de la saliente hacia abajo. Corte para fijar. Las uniones de *Mapelath* deberán estar juntas. No las superponga. Asegúrese de que las uniones de *Mapelath* se desvíen 15 cm (6") de las uniones de la madera contrachapada.
2. Para fijar *Mapelath*, utilice clavos galvanizados de inmersión en caliente para techar al menos de 2,5 cm (1") de largo. También se puede utilizar una engrapadora neumática o eléctrica con grapas anticorrosivas. Se puede utilizar un martillo grapador, pero puede que se necesite grapado adicional para que *Mapelath* permanezca plano. Engrape *Mapelath* directamente al sustrato de madera contrachapada con grapas que tengan al menos 12 mm (1/2") de ancho de corona y 14 mm (9/16") de largo. Engrape cada 10 a 15 cm (4" a 6") en cada dirección en la superficie y cada 5 a 10 cm (2" a 4") en las uniones y el perímetro. Para instalaciones sobre pisos de vinilo, utilice grapas más largas con un largo mínimo de 16 mm (5/8") para penetrar la madera contrachapada. Grapar con un patrón en abanico minimizará que la malla se pliegue y se frunza.
- 3a. Aplicación del mortero en un paso
Esparza y aplique presionando una capa de *Ultracontact* o *Ultracontact RS* en la malla con la parte plana de la llana. Inmediatamente después, combine con una llana dentada normal para lograr la cobertura recomendada del mortero.
- 4a. Aplicación del mortero en dos pasos
En algunos casos, los sustratos de madera tienen diferentes alturas de superficie que necesitan corregirse

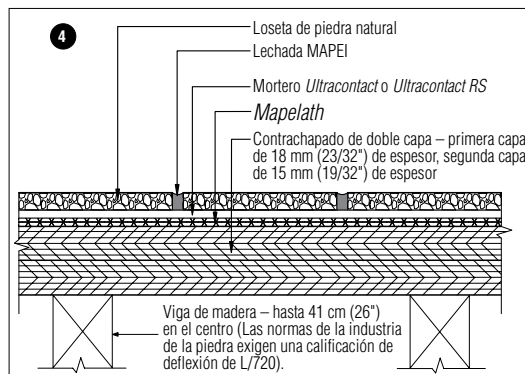
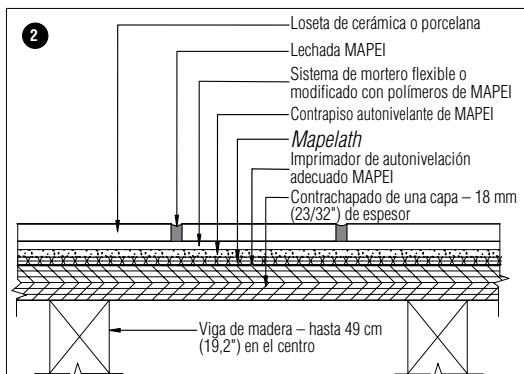
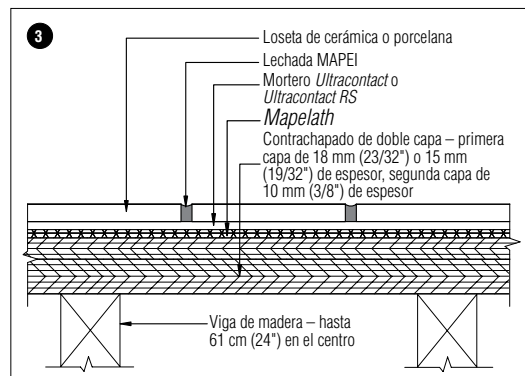
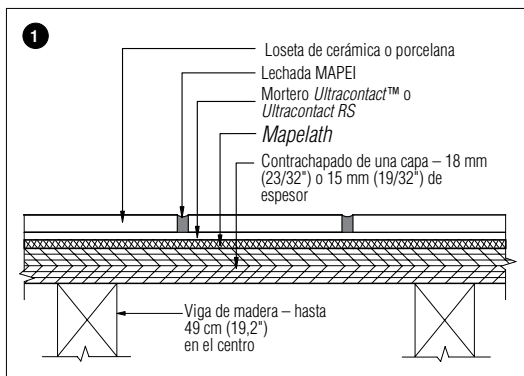
Presentación

Código de producto	Tamaño
02702001	Rollo de 0,69 x 7,62 m (27" x 25'); 5,20 m ² (56 pies ²)
02702000	Rollo de 0,69 x 22,9 m (27" x 75'); 15,6 m ² (168 pies ²)

Recomendaciones de sistemas de materiales para pisos instalaciones de losetas y piedras

Para el uso de *Mapelath* como adherencia mecánica al sustrato

Sustrato	Capas	1° capa	2° capa	Espaciamiento de vigas	Mortero	Tipo de instalación	Ilustración
Madera contrachapada para exteriores	1	Machihembrado de 15 mm (19/32")	N/A	49 cm (19.2")	<i>Ultracontact</i> o <i>Ultracontact RS</i>	Loseta cerámica o de porcelana	#1
Madera contrachapada para exteriores	1	18 mm (23/32")	N/A	49 cm (19.2")	<i>Ultracontact</i> o <i>Ultracontact RS</i>	Loseta cerámica o de porcelana	#1
Tableros de partículas orientadas (OSB)	1	18 mm (23/32")	N/A	49 cm (19.2")	<i>Ultracontact</i> o <i>Ultracontact RS</i>	Loseta cerámica o de porcelana	#1
Madera contrachapada para exteriores	1	18 mm (23/32")	N/A	49 cm (19.2")	Cualquier sistema de mortero flexible o modificado con polímeros de MAPEI	Loseta cerámica o de porcelana	#2
Madera contrachapada para exteriores	2	Machihembrado de 18 mm (23/32") ó 15 mm (19/32")	10 mm (3/8")	61 cm (24")	<i>Ultracontact</i> o <i>Ultracontact RS</i>	Loseta cerámica o de porcelana	#3
Madera contrachapada para exteriores	2	Machihembrado de 18 mm (23/32")	15 mm (19/32")	41 cm (16")	<i>Ultracontact</i> o <i>Ultracontact RS</i>	Piedra natural	#4



Mapelath™



antes de instalar la loseta. Las irregularidades del sustrato que no excedan los 12 mm (1/2") pueden corregirse con el siguiente proceso de dos pasos:

Paso 1: Aplique una primera capa usando sólo el mortero de secado rápido *Ultracontact RS*. Aplane con la llana la cantidad necesaria de *Ultracontact RS* para corregir la irregularidad de la superficie, hasta 12 mm (1/2") de espesor.

Paso 2: Permita que la primera capa de *Ultracontact RS* se cure durante al menos 3 a 4 horas antes de instalar la loseta con *Ultracontact* o *Ultracontact RS* como mortero.

Use cualquier lechada MAPEI recomendada. Consulte las TDS específicas para obtener más detalles.

JUNTAS DE DILATACIÓN Y DE CONTROL

Haga lugar para las juntas de dilatación y de control tal como lo especifica el Detalle EJ171 del manual del TCNA o el Detalle 301MJ de la Guía de especificación 09 30 00 de la TTMAC. No cubra las juntas de dilatación con mortero o losetas.

PROTECCIÓN

Permita un tiempo de secado de al menos 24 horas cuando use *Ultracontact* y de al menos 3 a 4 horas cuando use *Ultracontact RS* antes de permitir el tránsito sobre la superficie y realizar la lechada. Para instalaciones de losetas de gran formato y de porcelana, instalaciones sobre materiales para piso de vinilo y otros ambientes de sustratos no porosos y cuando la temperatura del lugar de trabajo esté por debajo de los 16°C (60°F) y/o cuando la humedad relativa esté por encima del 70%, se necesitan tiempos de curado y de protección más prolongados antes de realizar la lechada y permitir el tránsito.

Consulte la Ficha de Seguridad de Materiales (MSDS) de MAPEI para obtener datos específicos relacionados con VOC, higiene y seguridad, y manipulación del producto.

DECLARACIÓN DE RESPONSABILIDAD

Antes de utilizar el producto, el usuario determinará su idoneidad para el uso deseado y éste asume todos los riesgos y las responsabilidades que se vinculen con dicho uso. **NO SE CONSIDERARÁ NINGÚN RECLAMO A MENOS QUE SE HAGA POR ESCRITO EN UN PLAZO DE QUINCE (15) DÍAS A CONTAR DE LA FECHA EN QUE SE DESCUBRIÓ O QUE DE MANERA RAZONABLE SE DEBIÓ HABER DESCUBIERTO.**

Tenemos el orgullo de apoyar a las siguientes organizaciones de la industria:



MAPEI Oficinas Centrales en las Américas

1144 East Newport Center Drive
Deerfield Beach, Florida 33442
Teléfono: 1-888-US-MAPEI
(1-888-876-2734)

Servicio Técnico

1-800-992-6273 (Estados Unidos y Puerto Rico)
1-800-361-9309 (Canadá)

Servicio al Cliente

1-800-42-MAPEI (1-800-426-2734)

Para los datos y la información de la garantía **BEST-BACKED™** más actuales del producto, visite www.mapei.com.

Fecha de edición: 13 de septiembre de 2010
PR4425 MLTD_I10Svp ©2010 MAPEI Corporation.
Derechos Reservados. Impreso en EE.UU.